



**BARCIA  
DE MERA**

Texto: **Andrés Fuertes Palomera**  
Portada e fotos: **Santiago Vega López**  
Coordinación: **Juan Andión Marán**

Diocese de Tui-Vigo  
Delegación de Patrimonio  
Doctor Corbal, 90  
36207 Vigo  
[www.diocesetuivigo.org](http://www.diocesetuivigo.org)

Dep. Legal: VG 70-2013

**A** mediados do século 13 xa era coñecida esta parroquia co nome de Barciademera. Venera por Patrón tutelar a S.<sup>o</sup> Martiño, Bispo de Turon en Francia, a quen lle celebran a festa no día propio, 11 de Novembro. A súa poboación é de 260 veciños, q.<sup>o</sup> corresponden polo contencioso á Xustiza da Cañiza, e polo político e gobernativo á de Covelo. Valen os seus décimos 33.500 rr.<sup>o</sup>, que insolidum leva o Párroco. Ten Casa Reitoral, das mellores do Bispado, que a fixo dende os cimentos, cerca de mediados do século 18, o D.<sup>o</sup> D.<sup>o</sup> Alberto Barreiro y Bello, Abade da mesma. Tamén disfruta de Igrexario, do q.<sup>o</sup> se valora o seu productivo anual libre de cultivo en 398 rr.<sup>o</sup>. A fábrica da Igrexa non percibe renda, nin posúe cousa algunha. Paga á Dignidade episcopal de Tui 65 soldos leoneses, 1 libra de cera, 90 marabedís vellos. Este Beneficio é de presentación Real e Ordinaria na actualidade, pero na S.<sup>ta</sup> visita q.<sup>o</sup> se fixo na súa Igrexa o 5 de Outubro de 1566 díse q.<sup>o</sup> daquela era de padroado e provisión do Mosteiro de Melón. Ten Barciademera mercado todos os Mércores do ano, e feira o día 5 de cada mes. Crese que houbo aquí antigamente un Mosteiro Relixioso no sitio onde existe unha devota capela coa advocación da N.<sup>ra</sup> S.<sup>ta</sup> do Mosteiro. Dista da Cidade de Tui 6 seguas." (Ávila y La Cueva, 398).





## Igrexa parroquial

Xa no ano 1193 o rei Afonso IX concédelles *"totam illam hereditatem de Mera"*.

Así pois, xa daquela os monxes bernardos do Mosteiro de Melón eran os que exercían o Padroado e Provisión da Parroquia e Coto de S. Martiño, sendo polo tanto donos tamén da Xurisdición Civil e Criminal.

Temos noticias de que no século XIII, xunto á ermida do Mosteiro, que estaba baixo a advocación da Nosa Señora da Asunción, constrúese un celeiro para recoller nel as colleitas, o quiñón e os tributos debidos aos monxes de Melón polos arrendos, exaccións e foros.

No ano 1510 o Padroado e Provisión da Parroquia pasou á Diocese, mantendo o Mosteiro de Melón o señorío do Coto coa súa Xurisdición. Eran os anos do interdito que sufriu o Bispo D. Xoán de Sepúlveda, nomeado para esta sede polo Papa Xullo II, pero non aceptado polos Reis Católicos. Rematou cando o nomearon como Bispo de Malta en 1514, e ocupou a sede tudense D. Martín Zurbano.

Temos informes nas actas das visitas pastorais, realizadas o 11 de xuño de 1528, 29 de setembro de 1557 (consta como Abade Estevo de Mouriscados) e 5 de outubro de 1566, do lamentable estado en que se atopaba a igrexa parroquial naquel momento, mesmo co tellado cuberto de palla.

En escritura do 4 de maio de 1568, os monxes de Melón allean a favor do Conde de Salvaterra, don García Sarmiento, unha parte do señorío e dos vasallos de Barcia de Mera. Resérvanse algúns dos tributos que lles corresponden, e que lles serán pagados cada ano o día 11 de novembro, na festa do Patrón. Manteñen no Coto a Xurisdición Civil e Criminal.

A partir do 1616 xorde o fenómeno indiano con moita importancia na vida das parroquias; tamén aquí, onde se consignan nos libros parroquiais o fomento e prosperidade das confrarías, doazóns de ornamentos e obxectos litúrxicos, mellora e conservación do templo, e tamén das ermidas de Santo Amaro, San Roque, San Tomé e Nosa Señora do Mosteiro. É neste momento cando se explana o lugar da actual igrexa, cérrase o adro cos muros e pónenselle cancelas,

rematando todos estes traballos o ano 1642.

Na visita pastoral do ano 1672, o Bispo D. Bernardino León de la Rocha manda a actualización de caudais, que se fagan os libros de contas e petitorios, que se doure o viril, e outras obras menores.

No ano 1675, o Bispo Frei Simón García Pedrejón, tendo en conta que os veciños non cabían na misa, dispón o ensanchamento da igrexa pola parte da epístola. Unha vez realizado o saneamento económico, coa actualización de caudais que mandara o Bispo anterior, estúdiáanse os problemas das obras a realizar, e decídese a construción dunha nova igrexa.

Comezan así os traballos de construción o ano 1676, sendo abade D. Antonio Pérez Rivera; desenvolveranse en dúas fases: a primeira delas dura ata o ano 1733, e nela levántase case a totalidade do templo, agás as bóvedas. Foi promovida basicamente polo abade D. Alberto Bello y Barreiro, natural do barrio de Espiñeiro desta mesma parroquia, dunha familia rica, e que ostentou unha comisaría do Santo Oficio da Inquisición no Reino de Galicia.

A segunda etapa remata en 1740, e supón a construción das bóvedas, da cuberta e da sancristía; lévanse a cabo estas obras sendo novo Abade o sobriño do anterior, D. Alberto Barreiro y Bello, que deixa o seu escudo familiar nas claves circulares do cruceiro e da sancristía.

No ano 1989 foi incoado, na Consellería de Cultura da Xunta de Galicia, o expediente para a declaración como Ben de Interese Cultural (BIC) de todo o conxunto, pero non chegou a concluírse.

E no ano 1992, debido aos problemas estruturais que presentaba a igrexa, realizouse unha restauración e cambio de cubertas.

**A igrexa (004)** é de grandes dimensións e realizada con muro dobre de perpiaño colocado a oso. A súa planta é de cruz latina, cunha capela maior moi longa, da mesma anchura que a nave pero máis alta.

A **fachada principal (001)** está situada ao oeste. A porta é rectangular, moldurada con dobres orelleiras superiores e simples na parte inferior, e na clave do lintel cun adorno vexetal.





Está enmarcada con dobres pilastras con refundido central, sobre basamentos rectangulares rematados nun touro que se imposta ao longo de toda a fachada para facer a mesma función nas pilastras extremas angulares e continuar ata as bases dos contrafortes laterais, incluíndo a base da torre pegada no lado norte.

Sobre as pilastras susténtase o arquitrabe, con adornos vexetais nos extremos e no centro, no que apoia o frontón partido de directriz semicircular, que se superpón ás pilastras que sosteñen semipináculos de bola en cada lado.

No centro, e flanqueada por pilastras dobres, está a fornela fonda, rematada en venera, coa imaxe pétrea de San Martiño. Na parte superior cóbrese cun saínte circular labrado con motivos vexetais.

Séguelle unha ventá cadrada moi moldurada e con dobres orelleiras superiores e inferiores. As mesmas pilastras que flanqueaban a fornela ascenden ata superar a ventá. Na súa altura inferior forman un roleo no que apoian pequenos semipináculos de bola. Sosteñen un friso superior con adornos vexetais.

A fachada remátase nunha moldura lisa baixo a cornixa voada que, na súa parte central, amparada por roleos e con pináculos laterais, presenta un corpo con fornela fonda de venera no que se sitúa, sobre peaña con cabeza de anxiño, a imaxe pétrea de Sta. Bárbara. Sobre el hai outro frontón partido, de directriz semicircular, e no seu centro está unha base, labrada coa caveira e as tibias, sobre a que se finca a cruz pétrea de remate.

Lateralmente xa dixemos que tiña dobres pilastras angulares. Na portada teñen a mesma decoración refundida que as centrais, non así nos laterais. Remátanse con dobre capitel moldurado con corpo central de motivos vexetais. Xunto a eles hai gárgolas cilíndricas. Os pináculos presentan unha potente base e roleos de sustentación.

A torre, situada no lado norte, é de planta cadrada e está estruturada en tres corpos.

A parte inferior, ou cana, divídese en tres tramos separados por impostas en cincha. No primeiro tramo ten ao norte unha fiestra cadrada con derrame externo, e ao leste, co amparo dun muro en curva con adorno de roleos no inicio, está a escaleira de acceso bordeando o potente contraforte da nave neste lado. No segundo tramo, ao leste, está a porta rectangular, sen adorno algún. O terceiro tramo, na parte inferior, ao leste, ten unha pequena xanela cadrada con moito derrame para iluminar o interior, e adórnase en todo o contorno con placas colgantes, recortadas en semicírculo, tres por cada lado.

Unha gran cornixa voada é a base do campanil, con ocos en cada lado remarcados por arco de medio punto, flanqueados por pilastras de fuste refundido e entaboamento superior de tipo toscano. Ten unha balconada perimetral con balaústres de perfil composto, dobres nos ángulos e nos centros, con varanda moldurada e tres pináculos piramidais por lado.

O último corpo é a bóveda oitavada sobre tambor octogonal. Adórnase con catro resaltes de apoio ao remate central en bola, que sustenta a cruz metálica de remate con cataventos no brazo inferior. Ten unha balconada semellante á do campanil, pero con pináculos de bola.

Tanto no lado norte coma no sur, a nave presenta a mesma distribución: un potente contraforte por cada lado, con pináculo sobre eles, e dúas fiestras rectangulares de derrame externo; entre elas colga da cornixa unha placa, sobre a que se sitúa outro pináculo, e ao lado dela unha gárgola con cabeza humana; e xa preto do cruceiro unha porta lateral moldurada, con orelleiras e adorno de flor de botón no centro do lintel. A única diferenza é que, no lado sur, ten outra ventá algo máis elevada antes do contraforte.

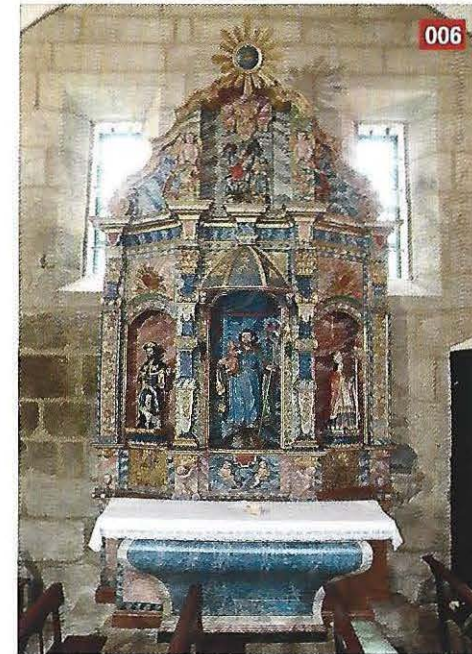
A cornixa de sustentación do tellado forma ondas en todo o contorno.

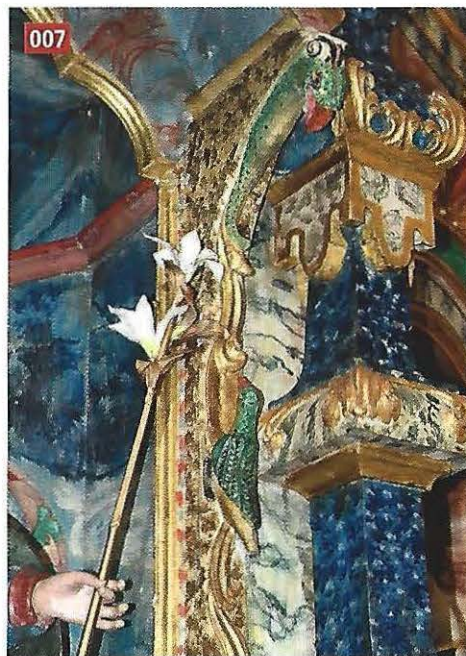
As capelas do cruceiro teñen unha fiestra rectangular con derrame, centradas no paramento e orientadas ao oeste. A do lado norte ten tamén unha pequena abertura rectangular, agora con alabastro para deixar pasar claridade.

A sancristía está pegada a esta capela do lado norte e á capela maior. Conta con dúas xanelas rectangulares e de derrame ao norte, e outra rectangular en horizontal cara ao leste.

A capela maior, de planta cadrada e máis alta que o resto, ten, ao norte e ao sur, ventá cadrada e con derrame externo na parte superior do paramento, librando a altura da cuberta da sancristía.

A cuberta da nave é a dúas augas, as das capelas laterais e a sancristía son a tres augas, e a da capela maior a catro augas. Nos ángulos de todas elas presenta pináculos. É singular o pináculo central da capela maior, que se presenta aberto polos lados e oco no centro, e sostén unha gran piña.



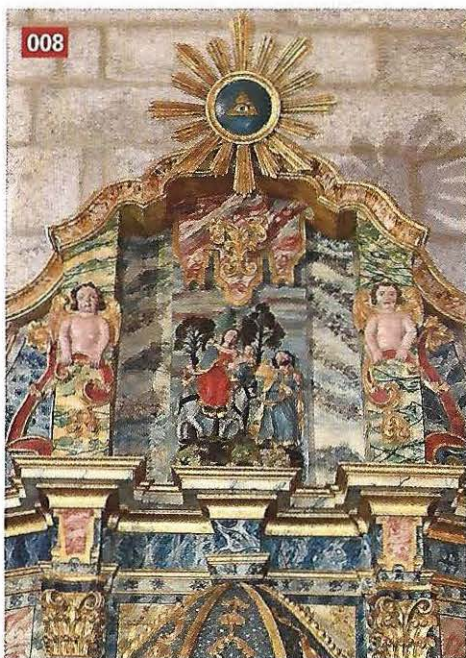


No **interior** (003) a nave divídese en dos tramos con distintas lonxitudes, separados por arcos faixóns de directriz semicircular e co intradorso refundido e apoiados en pilastras laterais. Cada un dos tramos cóbrease con bóveda de cruzaría estrelada. Os pisos son en pedra, o mesmo que os paramentos. As bóvedas están lucidas en branco e os arcos e as claves están pintados.

No primeiro tramo sitúase na parte superior a tribuna, que tamén ten bóveda de cruzaría. A súa clave é distinta ás outras, presentando no centro do círculo un colgante con decoración vexetal de máis de 60 cms.

A tribuna apoia nun arco carpanel que repousa nas mesmas pilastras que o primeiro arco faixón da nave, sendo os seus responsións os contrafortes exteriores. A directriz desta bóveda inferior é máis plana que a da superior. Os nervios en ambas as dúas bóvedas apean en ménsulas angulares. A clave circular desta bóveda representa unha lúa minguante e unha estrela de oito puntas, que hai quen a quere interpretar, ao estar á entrada da igrexa, como unha representación do Misterio da Redención: deixar a escuridade da noite para ser iluminados por Xesús, sol de xustiza.

Todas as pilastras do templo, menos estas dúas primeiras, teñen unha base rectangular que remata en goso touro, decoran o fuste con festonados verticais refundidos e rematan en capiteis moldurados por dous listeis que acollen no medio un cuarto de bocel. Nestas desaparece o capitel, por coincidir co nacemento do arco carpanel da tribuna.



No lado norte, na parte inferior da torre, sitúase o baptisterio cunha pía bautismal do século XVIII, policromada e decorada con dous ordes de gallones, uns refundidos e outros retundidos, e rematada por cornixa decorada con motivos xeométricos en forma de anel en zigzag con ovas. Menos o anel de ovas, as pías de auga bendita, situadas xunto ás portas laterais, teñen a mesma decoración.

No lado sur están as escaleiras de acceso á tribuna, e neste mesmo lado hai unha pequena xanela con derrame interno.

O segundo tramo da nave está cuberto cunha bóveda de terceletes, con cinco claves e plementería de perpiaños de gran lonxitude, apoiando as nervaduras en catro ménsulas angulares xunto as pilastras de apoio dos arcos faixóns. As **claves** (005) circulares están labradas en baixorrelevo e policromadas. Decóranse con cinco personaxes: a central, de maiores dimensións que as outras, ten a S. Martiño, co báculo e a mitra, patrón da igrexa. As outras catro, representan aos Padres da igrexa latina: San Xerónimo, Santo Ambrosio, San Gregorio e Santo Agostiño.

Neste tramo ábrense as portas laterais, lisas polo interior, e dous pares de fiestras rectangulares a cada lado, simétricas e de derrame interno.



No lado norte está o altar e **retablo de San Xosé** (006). É semellante ao que se atopa en fronte del, dedicado á Virxe do Carme. Non coñecemos o seu autor, pero si a data en que foron realizados e pintados, pola inscrición que teñen os dous no lateral da predela: "*SE HIZO Y PINTO AÑO 1808*".

Sitúanse sobre un solado de pedra con dous chanzos e o sotobanco está quebrado, adiantándose para darlle resalte na parte central. Teñen o altar de madeira. Sobre el está a predela cos netos adornados, os dos extremos con cabezas de neno na parte inferior, e os centrais con nenos sustentantes. Os paneis laterais mostran as peañas das rúas laterais con motivos vexetais, e o central ten a peaña en placa e dous nenos con grisallas nas mans. O corpo do retablo presenta tres rúas, con pilastras extremas adornadas con cintas e motivos vexetais, e dous estípites que enmarcan a fornela central. As fornelas son fondas. As laterais teñen arco de medio punto e a central trilobulado. No panel superior das rúas laterais, e sobre o arco da fornela, sitúase un espello con grisallas. A fornela central cóbrese cun cupulín semihexagonal, apoiado en **ménsulas con formas de serpe** (007), das que colgan cintas polas que ascende un paxaro.

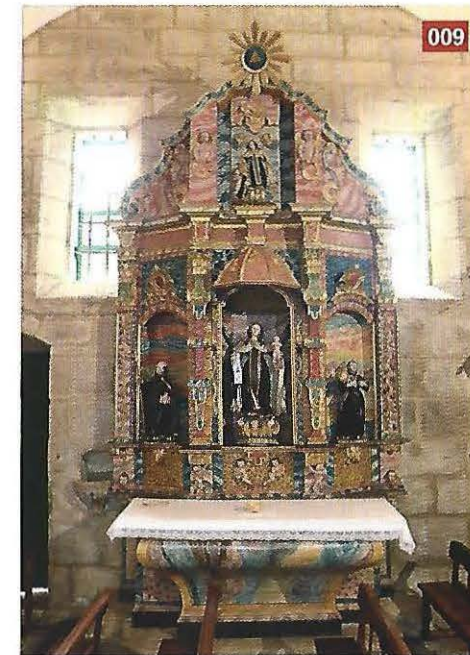
No **ático** (008), sobre unha cornixa moi voada, dúas pilastras, adornadas con bustos de anxiños, enmarcan a táboa central que presenta un relevo da Fuxida a Exipto, motivo que moitas veces aparece na iconografía referente a S. Xosé como pai da Sagrada Familia. Sobre unha cornixa moi curvilínea está a representación da Gloria co ollo de Deus.

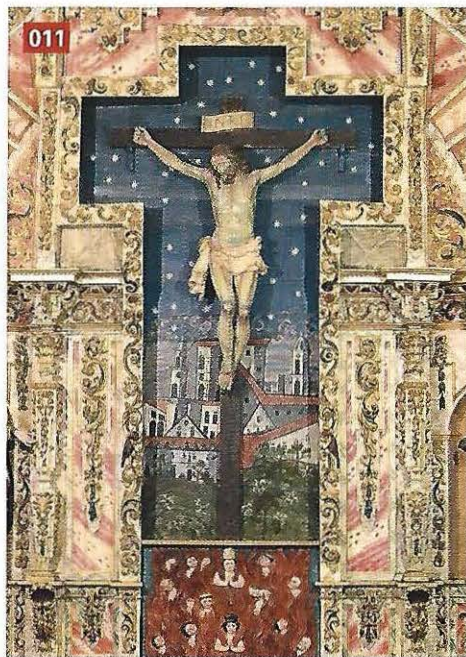
A fornela central está ocupada, como é normal, por S. Xosé, e as laterais por S. Roque e S. Brais. Esta imaxe ten na súa base a inscrición: "*S. BLAS. SE HIZO Y PINTO A DEVOCION DE BENITO ESPIÑEIRA Y DEVOTOS. 1874*".

O **retablo da Virxe do Carme** (009) presenta no ático a táboa con relevo que representa a entrega do Escapulario do Carme a S. Simón Stock, na súa aparición do 16 de xullo de 1251, onde ten orixe a festa desta advocación.

A maior diferenza que se atopa entre os dous retablos é de color. No de S. Xosé predominan os azuis, e no do Carme os vermellos. A este nótaselle a falta dos paxaros xunto á fornela central, que ocupa a Virxe do Carme. Nas laterais están Santo Ignacio de Loiola e San Francisco Xavier.

Xa no cruceiro, na pilastra do lado norte, e con acceso dende a capela lateral, está situado o **púlpito** (010) de pedra que, sobre unha columna exenta, apoia a base circular agalonada e anel de decoración vexetal, que conserva parte da súa pintura. A balaustrada é de madeira, torneada e policromada. Coróase co tornavoz de planta octogonal, en madeira tallada e policromada.





A bóveda do cruceiro é semellante á do segundo tramo da nave, en terceletes, pero con nove claves, xa que os nervios centrais prolónganse para rematar nunhas máis pequenas. Todas son circulares. A central é a maior e ten o escudo do Abade, D. Alberto Barreiro y Bello, co capelo de bolas, e no centro cinco estrelas de 8 puntas, sendo a central maior que as outras catro. O mesmo escudo atoparemos na clave da sancristía e na portada do pazo. As outras claves están decoradas con motivos xeométricos e vexetais, e as extremas, máis pequenas, con flores de catro pétalos.

Os nervios apoian en ménsulas angulares en forma de palmeiras.

As capelas laterais do cruceiro son semellantes. Teñen arco de medio punto co intradorso refundido, que apoia en pilastras coa mesma decoración. Cóbrense con bóveda de canón sobre unha imposta corrida, con perfil de talón que se parte na fiestra de derrame interno, aberta cara ao oeste en ambas capelas.

No testeiro da capela norte sitúase o altar e **retablo de Ánimas ou do Santo Cristo (011)**.

No ano 1739, o abade anima ás irmandades das Benditas Ánimas e a da Nosa Señora do Rosario, para que constrúan os retablos das capelas do cruceiro. O día 5 de xullo dese mesmo ano, contratan ao mestre Francisco Alonso de Castro, veciño de Porriño, quen realizara tres anos antes o retablo das Reliquias da Catedral de Tui, para que lles constrúa estes dous pola cantidade de 3.600 reais de vellón.

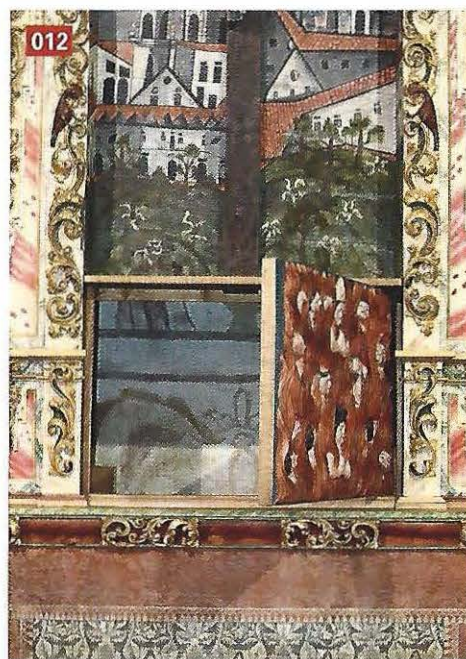
Sobre un zócalo de madeira sitúa o frontal do altar no centro, decorado con flores e follas pintadas, e enmarcado con talla de motivos vexetais e coroas esquinais. A predela é ampla, e adorna os netos con veneras e follaxe. Nos paneis das rúas laterais apoian as peañas, e nos das entrerrúas, sobre placas, colócanse tamén adornos vexetais.

O retablo está deseñado pensando nun gran marco que conterá a imaxe do Crucificado, a tamaño case natural e de moi boa execución, ocupando a rúa central e o centro do ático. O enmarque está tallado con motivos vexetais, flores e algún paxaro comendo nelas. O fondo representa a cidade de Xerusalén e un ceo estrelado. Dous estípites enmarcan esta fornella central. Na parte inferior, ocupando a parte central da predela, está o relevo coa Táboa de Ánimas.

As fornellas laterais son de medio punto, e nelas están as imaxes de S. Xoán e de S. Lázaro; esta non corresponde aquí; o normal sería unha imaxe da Dolorosa.

O retablo céntrase en arco, con placas e follaxe na parte central e casetóns nos laterais.

Na parte traseira deste retablo atópase un arco de medio punto, aberto no muro, e un altar de pedra. Centrada no arco hai unha seteira moi pequena, e o



fondo do mesmo está pintado de forma rústica coas imaxes de S. Xoán e Sto. Antonio, motivos vexetais e a inscrición "CAPILLA PRIVILEGIADA". No paramento, gravada na pedra, hai outra inscrición, a máis antiga que se atopa na igrexa: "ANTONIO PÉREZ RIVERA. ANNO 1668". Era o Abade que mandou construír este altar lateral á súa costa.

Tralo retablo do Rosario atópase outro arco semellante, pero sen inscricións nin pinturas. Eran os primitivos altares laterais da igrexa.

Cando se realizou a restauración deste retablo, deixouuse a **Táboa de Ánimas practicable** (012), para que se poidan apreciar as pinturas murais e a localización orixinal deste altar privilexiado.

No testeiro do brazo sur do cruceiro está o **altar e retablo da Virxe do Rosario** (013).

A contratación da súa construción faise xuntamente co das Ánimas, pero, pola escaseza de medios da Confraría do Rosario, que xa existía desde o ano 1621, ten que pedir, para rematar de pagalo, axuda dos fondos da Confraría do Santísimo. Este apoio económico entre as distintas Confrarías e irmandades precisaba de licencias eclesiásticas, e era práctica común cando había obras extraordinarias nas parroquias; podían canalizarse por medio de préstamos, ou a fondo perdido, sempre que a prestamista non quedara sen os recursos necesarios para o seu normal funcionamento.

O retablo ten un zócalo de madeira, coa mesa central do altar adiantada, e cun frontal enmarcado, con tallas vexetais e fondo de flores pintadas.

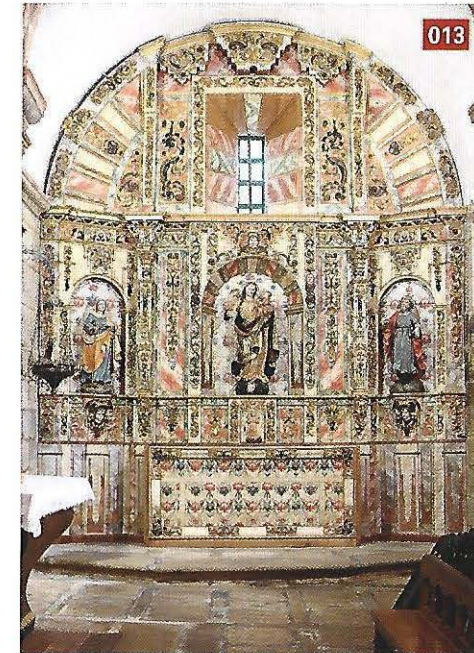
A predela presenta os netos dos estípites e os machos con adornos vexetais, o mesmo que nos paneis das entrerrúas. No centro está o Sagrario, coa porta con relevo do Bo Pastor. As peañas das rúas laterais ocupan o panel correspondente, e están adornadas con **cabezas aladas** (014) enmarcadas con adorno vexetal e flores.

O corpo do retablo divídese en tres rúas e dúas entrerrúas, que se delimitan con dous estípites e catro pilastras.

As fornelas laterais son pouco fondas, con arco de medio punto, coas xambas talladas e o fondo pintado con flores, semellantes as do frontal do altar. Están ocupadas por S. Xoaquín e Sta. Ana, os pais da Virxe.

A fornela central é máis fonda e con arco de medio punto abucinado e dividido en casetóns. As pilastras que a enmarcan están adornadas con grilanda vexetal, flores e cabeciñas aladas. Sobre as tres fornelas hai tarxas de vexetais, e na central ademais unha cabeciña de anxo e a coroa da Virxe.

A parte central do ático está en función da fiestra, situada no centro deste paramento cara ao sur; presenta un enmarque en cadrado con adornos vexetais,





e amplo derrame en casetóns pintados con marmoreados. Cérrase o ático en arco, con tres placas centrais e casetóns laterais, de forma semellante ao retablo de Ánimas.

Os dous retablos foron dourados e policromados no ano 1753.

Nos estribos do arco triunfal, no cruceiro, atópanse outros dous pequenos retablos, realizados tamén cunha feitura similar entre eles. No lado norte está o dedicado a **Sta. Lucía** (015), e no lado sur o de **S. Bieito** (016). Corresponden á corrente do neoclasicismo da primeira metade do século XIX.

Son dos denominados retablo-marco, para colocar unicamente a imaxe do titular, aínda que estes presentan ademais unha pequena fornela no ático, para outra imaxe de tamaño reducido.

Presentan o altar sobre o que repousa a predela, coas ménsulas nos extremos en forma de xerro invertido para soste as dúas columnas corintias, e outros netos interiores nos que apoian as pilastras da fornela. Esta é fonda e de arco trilobulado. Unha cornixa quebrada con bastante voo sustenta o ático, coa pequena fornela de arco de medio punto, que se cerra con formas curvas.

No retablo de Sta. Lucía, a fornela superior está baleira; no de S. Bieito, a fornela central acolle a imaxe de Sto. Antonio de Padua, e a superior a de S. Bieito. No banco do retablo de Sta. Lucía apréciase a data de construción, a mesma que a dos da nave: "AÑO 1808".



A **capela maior** (017) é de grandes dimensións, con planta rectangular. Cóbrese con bóveda estrelada de cinco claves, que neste caso son elípticas e non circulares como no resto das bóvedas, e adornadas con motivos xeométricos e florais. Os nervios nacen en palmeiras que apoian en ménsulas angulares e no centro dos paramentos.

Ten dúas fiestras cadradas, de amplo derrame, nos lados norte e sur. No paramento norte está a porta da sancristía, con xambas molduradas e orelleiras superiores.

O altar e retablo maior foron realizados para presidir esta capela, na que se lle preparou un gran arco que o acollera.

O pedestal presenta dúas credencias adiantadas e no centro a mesa do altar. A predela é moi ampla, con catro netos de xerros invertidos, que sosteñen as catro columnas de orde composto que enmarcan as rúas laterais. Estas son planas e acollen as imaxes sobre peñas. Na parte superior teñen doseis dos que penden cortinados abertos. Detrás das imaxes, o fondo está pintado con motivos florais, e na parte superior simula cortinas abertas que acollen o dosel. Están ocupadas por Sto. Alberte Magno e Sto. Antonio de Padua. Esta imaxe é das fabricadas en Olot, e desentoa neste retablo.

A rúa central, máis ancha, rompe a continuidade da predela, ocupando o espazo con tres gradas nas que se sitúa o fermoso **Sagrario** (018), coa porta en relevo representando o Calvario co Crucificado, que ascende por riba da porta.

Sobre o Sagrario está o Expositor, no que se conserva unha reliquia do Lignum Crucis, e o camarín coa imaxe do **Patrón S. Martiño** (002).

O entaboamento quebrado é recto nas rúas laterais e mixto na central. O ático presenta tamén tres rúas coas respectivas fornelas. As laterais son planas, con arcos de medio punto, adorno vexetal no seu contorno e venera de remate, coas imaxes sobre peañas. Ocúpanse con S. Boaventura e S. Francisco de Asís. Na parte interior cérranse cunha columna. A fornela central é fonda con arco de medio punto e amparada por columnas laterais, e sobre peaña acolle a imaxe de Sta. Bárbara.

Cérrase cunha gran cornixa mixtilínea e con roleos.

No remate hai un espello cunha estrela de seis puntas e adornado de grisallas. Para enmarcalo pintáronse lateralmente dúas columnas, como se o ampararan, e na parte superior un remarque de teas. Sobre el está a inscrición: "*SE HIZO, Y PINTÓ P.<sup>R</sup> Q.<sup>TA</sup> DEL ABAD D.<sup>N</sup> CE.<sup>FO</sup> AN.<sup>TO</sup> YGL.<sup>A</sup> AÑO DE 1816*".

D. Ceferino Antonio Iglesia y Lago, natural de Redondela, foi abade de Barcia de Mera durante 45 anos.

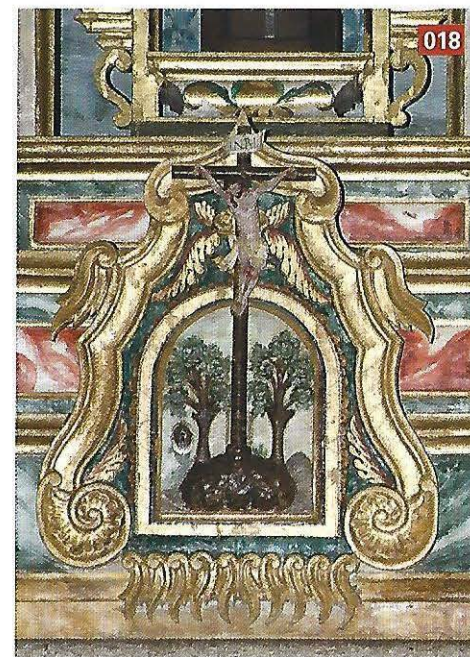
A sancristía é de planta rectangular, está cuberta con cruzaría apoiada en ménsulas esquinais, e con clave central circular co escudo do abade, coas cinco estrelas.

As pinturas que decoran as nervaduras da igrexa, as pilastras e os intradorsos dos arcos, realizadas con marmoreados, xaspeados e motivos xeométricos e vexetais, en tons amarelos, vermellos e grises, foron realizadas no ano 1804.

A restauración de todos os retablos e do púlpito realizouse por medio do Convenio de Colaboración, realizado pola Consellería de Cultura da Xunta de Galicia, o Concello de Covelo e o Bispado de Tui-Vigo, asinado en Santiago de Compostela o 20 de abril do ano 2007.

A **cruz parroquial** (019) ten a macolla en forma de templete de planta hexagonal en dúas alturas. Na parte inferior presenta fornelas fondas, de arco de medio punto e lisas, coas imaxes de Apóstolos en prata sobredourada; na superior son planas e con tracería. Nos esquinais representa torres defensivas, rematadas en pináculos de bola nos dous corpos. Remátase cunha semiesfera con coroa e a inscrición: "*SAN MARTIN DE BARCIADE MERA*".

Os brazos da cruz rematan trilobulados e teñen ancheamento interior. O extremo adórnase con motivos vexetais e flores, e os ancheamentos con





medallón en prata sobredourada, co relevo dos Tetramorfos. O cuadrón central é de prata sobredourada, e presenta no anverso o relevo co Sol, a Lúa e estrelas. O Cristo, tamén en prata sobredourada, superponse suxeito por tres cravos.

No **reverso** (020) os ancheamentos tamén se adornan con relevos de flor en prata sobredourada, e o cadrón central presenta a imaxe de San Martiño sobre peaña.

Barcia de Mera ten depositado no Museo Diocesano unha crismeira de prata do século XVIII.

O pazo abacial ten planta rectangular, cun patio interior, e un corpo cuadrangular engadido posteriormente, ao norte, dándolle forma en ele.

As cubertas apoian nun potente cornisón de dous corpos. Baixo el hai unha imposta que percorre os muros e, bordeando as fiestras superiores do lado sur a modo de alfiz, serve de gardapós. As ventás inferiores divídense con trabatel.

No lado norte ten balcón, soportado por catro columnas de bases cadradas e capiteis dóricos, e outras catro na parte superior que se decoran con placas. Os balaústres xa non existen, pero conserva o pasamáns moldurado.

A **portada** (021) está orientada ao sur; presenta porta rectangular coas xambas moi molduradas, orelleiras superiores e inferiores, e con clave de flor tetrapétala coroada con motivo vexetal e venera central. A porta está enmarcada con pilastras de bases de perfil ático, fuste con festón refundido e moldura central, e dobres espirais a cada lado con botóns ao fronte. Os capiteis están decorados con molduras superpostas. Sobre eles apoia a arquitrabe, de catro planos superpostos, que sostén un friso que nos extremos representa cabeciñas de anxos, sobre as pilastras unha gran roseta abrindo en forma de cruz, e na parte central dous rombos a cada lado da cartela coa data: "MDCCLII". A cornixa superior sostén o frontón partido de directriz curvilínea, profusamente decorado segundo os distintos planos: con decoración vexetal na parte superior, con grandes follas de carballo con trísceles nos centros. Nos extremos, e a modo de gárgolas, ten galos coroados co pico aberto e moi saíntes. No centro está o escudo do Abade que o mandou construír. Remátase en cornixa mixtilínea con dous pináculos en cada lado moi altos e con aneis moldurados de forma diversa e saíntes coroados con piñas. No centro sobresa a figura en vulto redondo de Atlas, sostendo o mundo sobre os ombreiros, e cunha vestimenta singular, con chaleco abotoado e levita. (Algúns sosteñen que é a vestimenta de maharajah procedente da colonia portuguesa de Goa, na India).

A cheminea é cilíndrica, con varios aneis no seu contorno, e rematada en pináculo de piña.

Había diversas dependencias secundarias, como: as cortes para os cabalos xunto ao patio interior, muíño, forno e lagar. Ao norte, hai unha garita de defensa en planta circular. Son tamén de apreciar a gran lareira, as conduccións de auga e as escaleiras intramuros.

Foi mandado construír no ano 1740 polo Abade Alberto Barreiro y Bello, unha vez que rematou as obras da sancristía. Estivo 27 anos á fronte da parroquia despois do seu tío. A data que consta na portada fai referencia ao remate da construción.

Sufriu un grave incendio no ano 1890.

Na parroquia había unha fundación de escola dende o ano 1757, ao igual que noutras freguesías da Diocese. De feito contabilízanse 28 nesta época, axudando en gran medida a que medrara a taxa de alfabetización no rural galego.

Actualmente, dende o ano 2008, unha vez rematadas as obras de restauración dos retablos, véñense celebrando, nos meses de verán, concertos de música sacra, barroca e ópera; aproximadamente 3 cada ano.

## Capela da San Xoán do Mosteiro (022)

Está no barrio da Caxil.

A tradición asegura que nesta zona estivo o mosteiro dependente de Melón, ata que a igrexa foi trasladada ao lugar actual, quedando aquí esta capela construída pola Santa Inquisición.

Antigamente estivo noutro sitio. No ano 1616, o Visitador diocesano mandou que os veciños a retellaran, pois tiña unha parte caída.

No ano 1642 afirmábase que nela non se pode celebrar Misa, a causa dunha levada que ten na súa herdade Dominga Fernández, viúva de Xoán Serra, na parte d arriba da ermida; as augas asolá gana e enchen de lodo, polo que no ano 1649 dispónse que se cambie para outro lugar máis apropiado, e o mesmo se repite nas visitas de 1661 e 1668. Neste ano o Abade, D. Antonio Pérez Rivera, fai unha anotación: *"La hermita de Nuestra Señora del Mosteiro la hize a mi costa sin que la feligresia diese cosa alguna"*.





Foi reedificada no ano 1705 polo Abade Alberte Bello.

O Bispo García Benito, no ano 1800, solicita informe ao Párroco de Sabaxáns sobre o estado da capela, xa que o Bispo anterior, D. Diego Fernández Angulo, decretara o seu peche. No informe testificase que a capela "*está muy decente*", e que o peche fora decretado "*porque había vino y gaitas en la fiesta*". En setembro dese ano, o Bispo pide que branqueen a capela e que reparen o cáliz sobredourándoo.

No ano 1871 repárase o retablo e a imaxe da Nosa Señora, e piden que veña alguén a bendicir as imaxes de S. Xoán e S. Pedro.

No 2004 realizouse aquí a gravación da curtametraxe "*El masticar de los muertos en sus tumbas*", da Produtora Faro S.A.

No ano 2011 reparóuselle a cuberta.

### Capela da San Xosé

Está no barrio de Redondo.

Fíxose un arranxo do tellado desta capela no ano 1961.

### FESTAS E ROMAXES DE BARCIA DE MERA

- Romaría de S. Xoán do Mosteiro: domingo seguinte ao 24 de xuño
- Virxe das Dores: 1º domingo de agosto
- Nosa Señora de Fátima: 2º domingo de agosto
- San Martiño: Domingo seguinte ao 11 de novembro



